

Михейкин Д. И. Историческая среда традиционной сельской застройки и прилегающего природного ландшафта как фундаментальная основа формирования целостности современного городского пространства // Современная архитектура мира. Вып. 25 (2/2025). С. 296–322
Mikheykin D. I. The historical environment of traditional rural buildings and the adjoined natural landscape as a fundamental basis for the formation of the integrity of modern urban space // Contemporary World's Architecture. Vol. 25 (2/2025). Pp. 296–322

Научная статья

УДК 711.111/.112/.4.01:728.6:72.025

doi: 10.25995/NIITIAG.2025.25.2.014

ИСТОРИЧЕСКАЯ СРЕДА ТРАДИЦИОННОЙ СЕЛЬСКОЙ ЗАСТРОЙКИ И ПРИЛЕГАЮЩЕГО ПРИРОДНОГО ЛАНДШАФТА КАК ФУНДАМЕНТАЛЬНАЯ ОСНОВА ФОРМИРОВАНИЯ ЦЕЛОСТНОСТИ СОВРЕМЕННОГО ГОРОДСКОГО ПРОСТРАНСТВА

Дмитрий Игоревич Михейкин

НИИТИАГ (филиал ФГБУ «ЦНИИП Минстроя России»), Москва, Россия, nll003@gmail.com

Аннотация. В статье доказывается фактически «склеивающая» роль исторической среды традиционной сельской застройки и ее неотъемлемой части — вмещающего и прилегающего природного ландшафта — в современной городской ткани, а также в целом исторического архитектурно-градостроительного ландшафта городских округов, районов, областей и целых регионов как на визуально-композиционном, так и ментальном образно-смысловом уровнях. Приводятся первые экспериментальные проекты по сохранению и бережному развитию и реконструкции таких сред как в сельской местности, так и в городской черте в рамках городских округов.

Ключевые слова: архитектурно-градостроительный ландшафт, культурный ландшафт, русская деревня, национальная идентичность, современный русский город, сохранение исторической среды деревни, сохранение традиционной застройки города

Original article

THE HISTORICAL ENVIRONMENT OF TRADITIONAL RURAL BUILDINGS AND THE ADJOINED NATURAL LANDSCAPE AS A FUNDAMENTAL BASIS FOR THE FORMATION OF THE INTEGRITY OF MODERN URBAN SPACE

Исследование осуществлено в рамках Программы фундаментальных научных исследований Российской академии архитектуры и строительных наук и Министерства строительства и жилищно-коммунального хозяйства Российской Федерации на 2025 год.

¹ Имена московских улиц / под ред. А. М. Пегова. 2-е изд., перераб. и доп. М.: Московский рабочий, 1975. С. 194.

Dmitry I. Mikheykin

Branch of the Federal State Unitary Enterprise "Central Institute for Research and Design of the Ministry of Construction and Housing and Communal Services of the Russian Federation" NIITIAG, Moscow, Russia, nnll003@gmail.com

Abstract. This article demonstrates the essentially "gluing" role of the historical environment of traditional rural development and its integral part — the surrounding and adjacent natural landscape — in the modern urban fabric, as well as the overall historical architectural and urban landscape of urban districts, regions, oblasts, and entire regions, both at the visual-compositional and mental figurative-semantic levels. The first experimental projects for the preservation, careful development, and reconstruction of such environments both in rural areas and within urban districts are presented.

Keywords: architectural and urban landscape, cultural landscape, Russian village, national identity, contemporary Russian city, preservation of the historical environment of the village, preservation of traditional urban development

При новой волне урбанизации в нашей стране на протяжении второй половины XX в. в городские черты попадают сельские и деревенские среды. И если в советское время попадание того или иного села или деревни, а равно и прилегающего к ним природного ландшафта, неизменно значило их полное уничтожение, согласно генпланам, как явление, «изжившее себя», то сейчас ситуация, с одной стороны, совершенно аналогичная в силу мощной инерции еще с советских времен. Причем в настоящее время данный процесс только усилился, что озаменовано, например, введением такого понятия, как «городской округ». Но, с другой стороны, данное обстоятельство может изменить ситуацию, как бы это противоречиво ни звучало, если рассмотреть реальное образное, культурологическое и ментальное влияние сельской или слободской традиционной живописной частновладельческой среды на восприятие если не «городского» пространства в современном понимании обычного человека, то, для начала, пространства исторического русского города.

Обратимся к известной картине В. Д. Поленова «Московский дворик» 1878 г. (илл. 1.1). На ней изображен двор дома, расположенного на пересечении Дурновского (ныне Композиторская улица, с 1952 г.¹) и Трубниковского переулков, во флигеле

которого художник снимал квартиру. На картине «изображена и ныне существующая церковь Спаса в Песках близ Арбата. Образ Москвы XIX в. поражает почти деревенским укладом жизни»². Зрителю открывается в современном понимании «сельский» пейзаж Москвы, существовавший всего около 150 лет назад, но тем не менее — это город и городское пространство в его именно глубоко традиционном и исконном понимании. До сих пор в малых и средних, а порой и в крупных русских исторических городах можно встретить подобную сохранившуюся «сельскую» историческую ткань, визуально и иногда морфологически напоминающую деревенскую застройку. Поленов в своей картине очень точно поймал морфологию русского города, и если мысленно сменить классическую архитектуру усадебного дома, например, на деревянный дом или каменные палаты XVII в., то нам откроется вид на характерную застройку Москвы того времени, или заменить усадьбу на терем XIII в., а церкви на более ранние, деревянные, то перед нами предстанет пейзаж еще более раннего абстрактного древнерусского города, если обратиться к реконструкциям³. Но посмотрим далее вглубь веков: возникновение того или иного города редко бывало «в открытом поле». Часто города возникали на основе исконных поселений, причем некоторые из них могут уходить своими корнями в неолитическую эпоху и даже палеолит. Например, так называемая Зарайская стоянка⁴, найденная в самом центре Зарайска, является древнейшим примером позднепалеолитической стоянки в Московской области. То есть очень часто любая основа исторического города — это древнее или даже доисторическое поселение, а далее деревня (или система близлежащих деревень, беря во внимание города, возникшие в XIX — начале XX в.) и, скорее, только потом «огород», крепость, город. И по мере расширения города он постепенно поглощает сельский пригород и близлежащие деревни, которые либо уже существовали, либо возникали с развитием города, — так было всегда, так происходит и сейчас.

ИЛЛЮСТРАЦИИ

1. 1. «Московский дворик». В. Д. Поленов. 1878 г. Холст, масло. Источник: <https://commons.wikimedia.org/w/index.php?curid=13499550>

ПРИМЕЧАНИЯ

² Поленов Василий Дмитриевич : Московский дворик / Третьяковская галерея : официальный сайт www.tretyakovgallery.ru : [архивировано 19.08.2019]. URL: <https://web.archive.org/web/20190819232047/https://www.tretyakovgallery.ru/collection/moskovskiy-dvorik/> (дата обращения: 15.09.2025).

³ Русское градостроительное искусство. Древнерусское градостроительство X–XV веков / [Н. Ф. Гуляницкий, А. В. Куза, А. С. Щенков и др.]; под общ. ред. Н. Ф. Гуляницкого; ВНИИ теории архитектуры и градостроительства. Москва: Стройиздат, 1993. 391 с.

⁴ Амирханов Х. А. Зарайская стоянка. Москва: Научный мир, 2000. 248 с.



Однако ранее это поглощение было органично и относительно комплементарно по отношению к сельской среде — деревне или селу, — которая была, в сущности, морфологически тем же, что и улица в околном городе, посаде и городской слободе, если рассматривать ее в отдельности, основу которой будут составлять одноэтажные, реже двухэтажные жилые дома и избы, а в селе, соответственно, в перспективе улицы будет, так или иначе, присутствовать силуэт церкви. Таким образом, деревенская основа, та самая сельская традиционная среда, которая в своем укладе сохранилась вплоть до 1960-х гг., есть историческое и образно-ментальное собирательное начало города.

То есть обобщенная морфология улицы с одноэтажными, максимально двухэтажными деревянными избами с палисадниками, перемежающимися с редкими каменными домами, на одну семью, — в сущности, одна и та же, как для деревни или села, по крайней мере, в современном их понимании, так и для посада и слобод исторического русского города. Многие исторические города теряли на разных этапах живописную посадскую среду, особенно остро эти потери проявились в XX в. с приходом многоэтажной квартальной застройки, а затем и идеи микрорайона с ее быстрой реализацией в исторической перспективе. И то, что воспринималось еще до недавнего времени (примерно до 2010-х гг.) «вечным»

ресурсом, — одноэтажная посадская среда, не сильно отличающаяся от сельской деревенской, да и собственно деревень, попадающая в новые городские черты, — начало стремительно исчезать в силу двух основных факторов: внешнего — уничтожение сельской застройки в «жерновах» генпланов, не предполагающих ее сохранение, и внутреннего — стихийный снос и реконструкция исторических домов самими домовладельцами. Так, в Москве вошедшие в новые границы в пределах МКАД деревни и села были практически все уничтожены к середине 1980-х гг., а бывшие «деревенские» окраины города и в целом сохранившиеся вкрапления деревянной архитектуры, в том числе в историческом центре, были в значительной степени снесены уже к концу 1970-х. Говоря же непосредственно о самих многочисленных деревнях и селах бывшего РСФСР, которые морфологически схожи с посадской застройкой на уровне улицы и тем более друг с другом, то приход новой волны индустриализации, типизации и стандартизации второй половины 1950-х — 1960-х гг. касался и их коренного преобразования преимущественно в «поселки городского типа» при высокотехнологических сельскохозяйственных и промышленных производствах. Что, впрочем, намечалось еще в эпоху советского авангарда (вспомним известное произведение мирового киноискусства «Старое и новое» или, первое название, «Генеральная линия», режиссеров С. Эйзенштейна и Г. Александрова, съемки которого проходили с перерывом с 1926 по 1929 г., где архитектурные декорации новой «деревни» выполнил А.К. Буров, согласно двум источникам, уже в 1926 г.⁵). Традиционную деревню считали «отсталой», ветхой и понимали ее как логически «уходящую натуру», подлежащую сносу, на смену которой придет удобная и развитая новая жилая и производственная среда. То есть в этом плане главенствовала модернистская парадигма, в которой на смену «отжившего старого» неизменно и неотвратно идет «прогрессивное новое». Необходимо упомянуть и о советской

ПРИМЕЧАНИЯ

⁵ 1. Ржехина О.И. А.К. Буров / О.И. Ржехина, Р.Н. Блашкевич, Р.Г. Бурова. Москва: Стройиздат, 1984. 142 с.: ил. (Мастера архитектуры). 2. Хан-Магомедов С.О. Андрей Буров. Москва: Русский авангард, 2009. 273, [1] с.: ил. (Творцы авангарда).

⁶ Ковалёв, Д.В. «Неперспективные деревни» / Д.В. Ковалёв // Научно-образовательный портал «Большая российская энциклопедия»: Создан при финансовой поддержке Министерства цифрового развития, связи и массовых коммуникаций Российской Федерации. — Опубликовано 25 сентября 2023 г. — URL: <https://bigenc.ru/c/neperspektivnye-derevni-6c3ba9> (дата обращения: 17.10.2025).

⁷ Михайкин Д.И. Образы нового в советской архитектуре на рубеже 1950–1960-х годов: дис. ... канд. архитектуры: 2.1.11.; [Место защиты: ФГБОУ ВО «Нижегородский государственный архитектурно-строительный университет»; Диссовет 24.2.343.01 (Д 212.162.07)]. Москва, 2023. 462 с. разд. pag.: т. 1. С. 144–146.

политике второй половине 1950-х годов разделения деревень и сёл на «перспективные» и «неперспективные», что обрекало историческую деревню на вымирание в том числе еще и по инфраструктурным факторам. «С 1968 г. в “неперспективных деревнях” прекращалось новое строительство и капитальный ремонт зданий и сооружений, сворачивалась социальная и производственная инфраструктура, ограничивалось транспортное сообщение. Однако средств для благоустройства и расширения индивидуального жилищного строительства на центральных усадьбах [куда планировалось переселение, и которые в перспективе предполагалось преобразовать в «агрогорода» — Д. М.] не хватало (часто людям для переселения предоставляли многоквартирные панельные дома городского типа), часть жителей “неперспективных деревень” негативно относилась к перемене местожительства. Вытеснявшиеся с привычных мест проживания селяне переезжали преимущественно в города, что усилило миграцию из сельской местности и привело к демографическому старению деревни. [...] В 1980 г. деление деревень на перспективные и неперспективные отменено решением Государственного комитета по гражданскому строительству и архитектуре при Госстрое СССР, однако процесс деградации и разрушения русской деревни продолжился»⁶. В настоящее время также имеет место принципиальный отказ от таких подходов, хотя попытки ликвидировать малые поселения в силу их «убыточности» имели место быть.

И уже в 1960-е гг. возникло противоположное движение «снизу» в обществе, в среде деятелей культуры и искусства, писателей, публицистов, искусствоведов и так далее, а также, безусловно, в архитектурном цехе, среди архитекторов, в особенности реставраторов, историков и теоретиков архитектуры. Это движение ярко отразилось в художественном искусстве и культуре и довольно быстро одновременно с теоретическими изысканиями перешло в архитектурную и градостроительную практику, правда, поначалу как выборочные, особые и «штучные» явления⁷. Например, в 1967 г. Суздалью присваивается статус города-заповедника при активном участии главного архитектора Москвы М. В. Посохина. В то же время возникла идея создания туристических маршрутов «Золотого кольца» по сохранившимся древнерусским городам северо-востока центральной России; автор термина — литератор Юрий Бычков, создавший в 1967 г. серию одноименных очерков, что также повлекло бережное отношение к архитектурному наследию благодаря медийному эффекту, говоря современным языком. Практически параллельно, с 1950-х гг., появилась целая плеяда писателей-деревенщиков, которые обращались к теме уходящей деревни. Снимались художественные фильмы на эту и близкую по драматургии темы, например, «Белые росы» («Беларусьфильм», режиссер И. Добролюбов, автор сценария

А. Дударёв, 1983), где повествуется о неотвратимом наступлении урбанизации на белорусскую деревню Белые Росы, попавшую в городскую черту, и ее традиционный уклад. Название деревни вымышленное и, естественно, имеет коннотацию к глубоким корням. Съемки проходили в Гродно и его окрестностях, пригородной деревне Девятовка, которую планировали к сносу, по воспоминаниям жителей, еще с 1979 г.⁸, однако в городскую черту была включена только в 2007 г., а последние из сохранившихся домов были снесены в 2017. При этом судьба оставшихся частных домов была до конца не прояснена вплоть до последнего момента. «История, рассказанная в фильме, в точности повторилась в современной реальности. Прошли годы, а проблема поглощения деревень городами остается актуальной <...> — Не жаль покидать дом? — У нас нет выбора, — пожимает плечами Андрей [А. Еремич, потомственный житель последнего сохранившегося дома Девятовки на момент интервью, 2017 год — Д. М.]. — Обидно... мы оказались в нелепой ситуации. Ждали 25 лет, когда нас снесут. Начали узнавать, спрашивать о судьбе наших домов. Вроде бы пообещали, что никто нас трогать не будет. Тогда мы продали квартиру в Девятовке и все деньги вложили в обустройство этого дома. Возвели пристройку, провели газ и воду, сделали ремонт. Еще в 2011-м были уверены: останемся здесь. А через два года опять начались разговоры о сносе»⁹.

Это достаточно типичная ситуация вокруг сноса родовых домов в родной деревне, селе, пригороде и в городской черте, которую как бы оправдывают идеей большего блага для большинства, получивших «комфортные» квартиры в типовых домах «со всеми удобствами» и без хозяйственных хлопот, характерных для частного домовладения. Однако все эти доводы видятся достаточно сомнительными, во всяком случае для определенной части населения и самих домовладельцев, которым предлагают квартиру взамен собственного дома с огородом, расположенного относительно близко

ПРИМЕЧАНИЯ

⁸ Последние дни Белых Рос — сносят деревню, где снимали легендарное кино // сайт Sputnik : Беларусь. Опубликовано 11.08.2017 : [архивировано 28.10.2018]. URL: <https://web.archive.org/web/20181028151611/https://sputnik.by/live/20170811/1030240153/poslednie-dni-belyh-ros-cnosyat-derevnyu-gde-snimali-legendarnoe-kino.html> (дата обращения: 15.09.2025).

⁹ Прощание с Девятовкой : Под Гродно сносят последний дом «Белых Рос» // сайт СБ Беларусь сегодня. Опубликовано 19 августа 2017 : [архивировано 28.10.2018]. URL: <https://web.archive.org/web/20181028073928/https://www.sb.by/articles/proshchanie-s-devyatovkoj.html> (дата обращения: 15.09.2025).

¹⁰ Остатки деревни Девятовка в Гродно застроят высотками / Блог Гродно S13.ru. Опубликовано 25 сентября 2018 года : [архивировано 28.10.2018]. URL: <https://web.archive.org/web/20181028112232/http://s13.ru/archives/223529> (дата обращения: 15.09.2025).

¹¹ Иконников А. В. Пространство и форма в архитектуре и градостроительстве. Москва: КомКнига, 2006. С. 15, 51.

от центра города, если еще учесть, что с конца 1970-х гг. конкретно жителям Девятовки долгое время не проводили водопровод, газ и канализацию. Один из комментариев под статьей о сносе последних домов Девятовки в блоге города Гродно гласит: «Нет ни единой причины строить дома выше 5 этажей, кроме как жадность застройщика»¹⁰, что в целом раскрывает мнение простых людей на проблему избыточной урбанизации, особенно в малых и средних городах, которая буквально уничтожает историческую ткань, тем самым порывая с культурными корнями общества в лице материальной архитектурной среды и ее «перцептивного пространства как пространства в восприятии человека»¹¹.

Воспевание потери и безвозвратной утраты той среды, родного дома как в родной деревне, так и в городе сквозит в искусстве уже с 1960-х гг. В художественном фильме «Человек на своем месте» (режиссер А. Сахаров, автор сценария В. Черных, 1972) присутствует диалог молодого и инициативного председателя колхоза Семёна Боброва, руководителя новой формации, в исполнении В. Меньшова, со своим помощником Звягиной (Н. Меньшикова), бывшей передовой дояркой, о том, почему она дважды не голосовала за его предложение: объединить деревни в один поселок при новом высокотехнологичном агрокомплексе, постройка которого была у него в планах. И так как средств на строительство не хватает, а проектный институт занят на годы, через свои связи Бобров приглашает архитекторов студентов-старшекурсников для проектирования нового поселка; одну из них играет А. Вертинская. И Звягина отвечает Боброву: «...а в колхозе многие против твоих предложений. Вот ты хочешь все наши деревни в один поселок объединить... Значит, будешь сносить деревни-то?» Единственное, что мог ответить на это Бобров: «а если это экономически выгодно, я же всё рассчитал!». С учетом того, что она его друг и верный соратник, Звягина резюмирует: «ну, Семеновка, Пруды — это уж куда ни шло, захудалые деревеньки, их и снести не грех. А вот Курцево, Лихое, а Локтево, Сеня, а?! Ведь хорошие же всё деревни! И люди там надолго жить наладились. Ты посмотри на наши Бобры. Ой, Господи, красота какая! [это 1972 год, идет антирелигиозная кампания — Д. М.] Неужели тебе такое добро сносить не жалко, а?! И все твои предложения, хочешь ты или не хочешь, а на каждой семье как-то отзовутся. Я понимаю, что ты хочешь хорошего. Ну, а вдруг они кому-нибудь бедой обернутся? Ведь вот может так быть! А коли так, не могу я за это голосовать, буду я и в третий раз, буду против тебя голосовать». Максимально реалистичный диалог, — который в теории должен был бы как-то ответить всем защитникам деревни, в конечном счете, способствовать сохранению любой традиции, выраженной в материальной архитектурной среде в СССР, и иметь агитационный эффект, — идет неудобно для самих актеров и с внутренним напряжением, а заканчивается, по сути, ничем.

В фильме разыгрывается практически современная ситуация. Архитекторы говорят о постройке, по сути, «новой деревни». Хотя в их диалогах героиня Вертинской сомневается в идее коллеги о малоэтажной застройке, явно склоняясь к многоэтажным домам для сокращения расстояний между жильем и работой, комментируя его идею о том, что основной фонд застройки должны составлять дома на одну семью. При этом в самом начале обсуждения проекта один из архитекторов сетует, что: «...Бобров [председатель колхоза — Д. М.] может настаивать на ухудшенном варианте города [то есть новая среда рядом или вместо деревень воспринимается архитекторами все-таки, скорее, как гибридная между городской и традиционной сельской, что покажут дальнейшие диалоги — Д. М.]. Я знаю таких, для них главное, чтобы похвалиться: “у нас, мол, как в городе, дома в пять этажей”». Ему сразу вторит один из архитекторов — вдохновителей проекта: «Ни в коем

ИЛЛЮСТРАЦИИ

1.2. «Прощание с домом». Воробьева Ирина Николаевна. Гравюра на картоне. 1983 г. Источник: <https://gallery.tverreg.ru/upload/iblock/825/i32ic198byрхo2rijptzjsvbfyjs12v2.jpg>

ПРИМЕЧАНИЯ

¹² Бондаренко И. А. Архитектурно-градостроительная политика России — к приоритету гуманитарных ценностей / И. А. Бондаренко // Архитектура изменяющейся России: состояние и перспективы / Рос. акад. архитектуры и строит. наук, Научно-исслед. ин-т теории и истории архитектуры и градостроительства ; [отв. ред. И. А. Бондаренко]. Москва : КомКнига, 2011. С. 420–461.



случае! Многоэтажных домов должно быть минимально: для молодых специалистов, вообще для неженатой молодежи, им даже интереснее жить в домах гостиничного типа. Но основу должны составлять дома для одной семьи». Надо отметить, что идея «одна семья — один дом» является сейчас одной из ключевых в современных концепциях расселения и пространственного развития А. В. Бокова, а также отдельных трудах И. А. Бондаренко¹² и других авторов. Архитектор, героиня Вертинской комментирует: «— Вытянуть деревню на 10 километров и ввести автобусные линии. — Нет. Планировка по принципу микрорайона. Поймите, не желают в деревне жить в многоэтажных домах. Я уже бывал в таких поселках, построенных. Надвигаются сады, огороды, не хватает подсобных помещений». Впоследствии на показанных эскизах действительно преобладает одно и двухэтажная коттеджная застройка с развитым благоустройством, набережной и летней эстрадой.

Иными словами, если переложить эти идеи на современную проблематику российских городов, выстраивается вполне современная картина взглядов на концепцию сбалансированной структуры единого городского пространства: относительно плотный центр с возможными высотными зданиями и падающая плотность застройки по мере удаления в сторону одноэтажной субурбии.

Примечательна достаточно известная работа «Прощание с домом» художницы И. Н. Воробьевой 1983 г. (илл. 1.2). На гравюре изображена женщина, которая, по-видимому, в силу непреодолимых жизненных обстоятельств вынуждена покинуть родной дом. Ставни у дома уже закрыты, словно глаза, и прощается она с ним, как с живым существом, родным и горячо любимым человеком, которого даже не может целиком обнять на прощание, что и составляет основную драматургию сюжета. Все эти и другие подобного рода явления в художественном искусстве и культуре одновременно рефлексировали на происходящее и, в определенной мере, «тихо» влияли на ситуацию.

Так, в итоге на фоне самой идеи сохранения исторического наследия впоследствии появились такие понятия, как «фоновая историческая застройка» для того или иного памятника архитектуры, «достопримечательное место», «историческое поселение», «исторический город» и т. д. Все данные инструменты сохранения исторического наследия методами градостроительного регулирования разнообразны и эффективны, однако они не могут применяться практически в масштабах крупных агломераций, а также средних и даже малых городов именно с точки зрения их целостности (а не только в их особо ценных исторических зонах и частях историко-градостроительной среды, если город не имеет статуса «исторический»), где присутствуют обширные зоны частновладельческой застройки, в которой высока доля не выявленных, но фактически ценных

памятников архитектуры и историко-градостроительной среды. Вышеперечисленные понятия не помогут даже теоретически с позиций сохранения культурного пространства¹³, культурного ландшафта, историко-архитектурной среды¹⁴ (или архитектурно-исторической среды¹⁵) и исторического архитектурно-градостроительного ландшафта целых регионов.

В статье рассматриваются одновременно, по сути, две группы явлений, являющихся сторонами одной проблематики вокруг сохранения среды традиционной исторической сельской застройки, основу которой составляют одноэтажные, иногда двухэтажные деревянные дома, значительно реже — каменные, построенные в основном с конца XIX в. (и ранее) вплоть до 1960-х гг. включительно:

1) исчезновение аутентичной среды традиционной исторической сельской застройки за счет сноса и нещадной реконструкции исторических домов самими домовладельцами, а также ровно те же процессы в деревнях и селах, как попавших в городскую черту и городские округа, так и находящихся в других муниципальных образованиях.

2) исчезновение аутентичной среды традиционной исторической сельской застройки и прилегающего природного ландшафта за счет генерального планирования городов, городских округов, районов и других муниципальных образований, областей и прочих субъектов Российской Федерации, а также планов комплексного развития территорий, не учитывающих ценность таких уникальных исторически сложившихся конгломератов.

Натурные исследования показывают, что отсутствие надлежащего учета в формировании генеральных планов землепользования городов, городских округов и поселений существующей исторической среды традиционной сельской застройки и прилегающего природного ландшафта ведет при новом строительстве жилых и промышленных объектов к невосполнимым утратам сложившейся уникальной исторической ткани, которая формирует и является основной реального

ПРИМЕЧАНИЯ

¹³ Боков А. Культурное пространство / А. Боков, послесловие: А. Новиков. Екатеринбург: TATLIN, 2024. 192 с.

¹⁴ Лисицына А. В. Историко-архитектурная среда малых и средних городов Нижегородского Поволжья : автореф. дис. ... д-ра архитектуры : 05.23.20 ; [Место защиты: Нижегородский государственный архитектурно-строительный университет]. Нижний Новгород, 2020. 52 с.

¹⁵ Вавилонская Т. В. Понятие «архитектурно-историческая среда» и критерии, его определяющие // Традиции и инновации в строительстве и архитектуре. Градостроительство : Сборник статей 74 международной научно-технической конференции / редакторы: Балзаников М. И., Галицков К. С., Ахмедова Е. А. : Самарский государственный технический университет. Самара: СамГТУ, 2017. URL: https://elibrary.ru/download/elibrary_29293752_77399423.pdf (дата обращения: 15.09.2025).

комфорта новой городской среды и ее качества в визуально-эстетическом плане, который совершенно не учитывается в таких случаях. Подчеркивается исторически сложившаяся связь именно традиционной сельской застройки и прилегающего природного ландшафта. То есть в таких случаях новых пространств городов и городских округов требуется проводить визуально-ландшафтный анализ. Однако провести подобные изыскания, касающиеся исключительно поля архитектурного творчества и градостроительного искусства, могут только архитекторы с высоким уровнем подготовки как с точки зрения практических навыков архитектурного творчества, так и историко-теоретической базы, причем максимально актуализированной. Таких специалистов необходимо готовить, в том числе это теоретически возможно делать силами НИИТИАГ, проводя, например, курсы «повышения квалификации» для кандидатов в главные архитекторы муниципальных образований и прочее. Однако в целом таковая задача является на данный момент практически невыполнимой даже при наличии подготовленных специалистов, так как должности главных архитекторов тех или иных административных единиц зачастую лишены надлежащих полномочий и тем более — достаточной независимости в структурах исполнительной власти в рамках своих действительных компетенций, а тем самым фактически сильно формализованы. Следовательно, логичным видится путь достаточного усиления роли главных архитекторов, а не попытка регулирования данной проблематики образной и композиционной целостности городских пространств расширением законодательной регулирующей базы, которая и без того сложна, хотя, безусловно, изменения в итоге потребуются. Гармонизировать городское пространство, понимание которого сильно расширено сейчас, и в него так или иначе попадает и значительная часть пригорода, что помимо прочего спровоцировало введение и такого понятия как «городской округ», в состоянии одна фигура главного архитектора со своей сплоченной проектно-исследовательской командой и надлежащим отдельным юридическим сопровождением внутри собственной структурной единицы. Решение данной организационной проблемы требует междисциплинарного подхода.

Необходимо отметить особую роль вмещающего и прилегающего природного ландшафта. Композиционный анализ оставшихся фрагментов исторических деревенских сред выявляет особую роль природного окружения, в особенности на ключевых видовых точках (илл. 2). На фотографии улицы в подмосковной деревне Фёдорово городского округа Орехово-Зуево, на которой сохранность исторических домов максимальная, лесной массив, играющий важную роль в композиционном строе улицы, выделен белой рамкой.

Сейчас эта традиционная посадская и деревенская среда в широком общественном восприятии безосновательно считается «ветхой» по отношению к частному новому дому и «некомфортной» по отношению к городской квартире, которая идет на смену снесенному деревенскому дому. Однако на практике ситуация несколько сложнее. У значительной части населения в семьях еще с советских времен есть и городская квартира, и свой родовой деревенский дом или дом в деревне, купленный как дача. И в этом большая заслуга как советской власти, так и, как это ни странно звучит, приватизации начала 1990-х гг., инициированной правительством Б.Н. Ельцина, которая ввела частную собственность на те же государственные квартиры, а также и земельные участки, на которых располагались, собственно говоря, личные дома¹⁶. Что повлекло закрепление этого феномена — наличия на уровне семьи у значительной части населения Российской Федерации одновременно двух (и более) локаций для жизнедеятельности: условно, в городской и сельской местностях. В этом стихийно проявляются грани так называемого «сетевого расселения», которое сформулировали и теоретически

ИЛЛЮСТРАЦИИ

2. Роль окружающего природного ландшафта (выделен рамкой) в композиционном строе улицы с традиционной деревенской застройкой. Московская область, городской округ Орехово-Зуево, деревня Фёдорово. 2019 г. Фото автора

ПРИМЕЧАНИЯ

¹⁶ Частная собственность на личные земельные участки в советское время являлась гораздо более ограниченной, а соответственно и сам дом как недвижимое имущество, по сравнению с положениями о частной собственности в Российской Федерации. Земля передавалась владельцу будущего или уже существующего дома в бессрочное пользование [Указы Президиума Верховного Совета СССР: О праве граждан на покупку и строительство индивидуальных жилых домов // Ведомости Верховного Совета СССР. 1948. № 36 (535).



С. 4]. Особенно в городе участок мог быть изъят вместе с домом по решению властей без всякой процедуры выкупа или эквивалентной компенсации, однако взамен получалась либо комната в коммунальной квартире (такая практика имела место, как правило, до 1960-х годов), либо квартира (примерно с 1960-х годов, когда жилищный кризис преодолевался индустриальным и максимально экономичным домостроением), либо новый дом или помощь в его строительстве вне города в случае подтопления территорий при возведении плотин, строительстве новых автомобильных магистралей, железных дорог и прочее.

¹⁷ Михейкин Д. И. Свой постмодернизм в советской архитектуре. Образность В. Н. Гудкова // Современная архитектура мира. 2025. № 1 (24). С. 54–56.

¹⁸ Боков А. «Параллельная архитектура» оттепели и застоя. Визионеры последнего советского тридцатилетия. Москва: Музей современного искусства «Гараж», 2024. 184 с.: илл.

развили в 1960–1970-е один из идеологов «средового» подхода в архитектуре и градостроительстве А. В. Боков вместе со своим другом и коллегой В. Н. Гудковым. Зарождение идей сетевого расселения и глобального средового подхода в преобразовании сложившегося историко-архитектурного ландшафта прослеживаются еще в их общей дипломной работе в МАРХИ, выполненной совместно с В. Снегиревым под руководством профессора М. О. Барща и доцента З. В. Петуниной, которую можно образно назвать «Русло» за сходство с руслом реки разветвленной линейной структурой расселения между Москвой и Горьким¹⁷. Исследования авторы проводили в том числе в рамках НИИ теории, истории и перспективных проблем советской архитектуры (ныне НИИТИАГ), будучи сотрудниками института одновременно с такими яркими именами отечественной науки в области архитектуры и градостроительства, как Алексей Гутнов, Вячеслав Глазычев, Александр Раппапорт, Александр Скокан, Владимир Юдинцев, Вячеслав Локтев, Вячеслав Колейчук, Андрей Леонидов, Андрей Бабуров, которых собрал тогдашний директор института А. В. Иконников для работы в разных направлениях над общей темой «города будущего»¹⁸.

Действительно, некоторая часть сохранившегося фонда традиционных деревянных и, реже, каменных домов находится в аварийном состоянии, но это характерно, скорее, для заброшенных домовладений. Что же касается тех домов, в которых проживают постоянно или приезжают периодически, то они, как правило, содержатся либо в хорошем состоянии, либо требуют определенного косметического ремонта. Особая проблема — это отсутствие газоснабжения, а также устройство центральной (в центральных частях городов) или автономной канализации. Даже извечный вопрос о качестве дорог в городах в частном секторе постепенно решается местными властями и отходит на второй план. Устройство санузла и ванной комнаты в старинном доме не является сложной задачей, и очень многие домовладельцы это уже сделали.

Скорее, вопрос в восприятии в массовом сознании традиционных исторических деревенских изб и даже каменных домов, основной фонд которых построен в основном с конца XIX — начала XX вв. вплоть до 1960-х гг. включительно руками артелей мастеров из простого народа или руками первых домовладельцев. Отдельными и особыми компонентами обширного конгломерата исторической частной застройки являются дачные поселки, садовые товарищества и заводские поселки с домами на одну семью. Архитектура отдельных зданий и особенности архитектурно-пространственной среды таких образований изучена несколько лучше, если речь идет об авторских проектах и неких конкретных объектах, нежели рассматриваемой здесь основополагающей сельской среды посада, деревни и села, а если рассматривать каждый конкретный район и агломерацию по отдельности, — таковая среда тем более не изучена. И их систематизацию типологического разнообразия, архитектурных особенностей только предстоит изучить и, соответственно, обобщенные критерии архитектурных и историко-культурных ценностей надлежит разработать.

Однако подчеркнем тот факт, что многие дома на посадах и в дачных поселках были спроектированы прекрасными архитекторами, в том числе в стиле модерн. И в советское время тоже архитекторы разрабатывали проекты деревянных домов-изб, в том числе такие именитые фигуры, как И. В. Жолтовский в тех же деревнях Подмосковья. Их архитектура обращена к народной традиции, вплотную переплетается с ней, ровно так же, как народная традиция переплетена, так сказать, с академической архитектурой, что выражено разнообразными заимствованиями и цитированиями, зашифрованными в оригинальных формотворческих транскрипциях народных умельцев, зодчих из народа. Доля работ архитекторов-профессионалов в такого рода застройке в масштабе всей страны не высока, однако это обстоятельство само по себе может повысить престиж данной среды

ПРИМЕЧАНИЯ

¹⁹ Михайкин Д. И. Роль исторической среды с традиционной сельской застройкой в формировании целостного образа городов Подмосковья и возможные меры по ее сохранению (на примере городов Павловский Посад, Орехово-Зуево, Ликино-Дулёво) // Градостроительство. 2024. № 5-6 (93-94). С. 50–53.

в глазах широкой общественности, хотя в действительности народное творчество в домостроении вполне самодостаточно и самобытно и, скорее наоборот, само по себе являлось предметом изучения, цитирования и заимствования архитекторов, на что прямо указывает и дореволюционная, и советская проектная практика первых пятилеток. Наличие авторских проектов архитекторов, среди которых звезды отечественной архитектуры, относительно общедоступных жилых домов на одну семью и соответствующих поселковых образований, схожих с деревней или прямо ее копирующих, демонстрирует глубину формотворческого разнообразия, стилистическую и методологическую многослойность данного обширного архитектурного наследия, не менее ценного, чем любая другая историческая городская застройка и ее среда в целом; наследия, которое еще предстоит изучить.

К сожалению, с заблуждениями в массовом сознании быстро и эффективно могут бороться только средства массовой информации, что рассмотрено автором в статье «Роль исторической среды с традиционной сельской застройкой в формировании целостного образа городов Подмосковья и возможные меры по ее сохранению (на примере городов Павловский Посад, Орехово-Зуево, Ликино-Дулёво)»¹⁹, как один из важных компонентов решения проблемы сохранения данных сред, причем средствами и по инициативе самих домовладельцев из рядов заинтересованных, так как таковые, естественно, существуют, но их ряды необходимо пополнить сочувствующими, подняв их мотивацию возможностями федеральных СМИ. В частности, предлагается ввести максимально облегченный охранный статус для тех домовладельцев, которые сохраняют внешний архитектурный облик своего исторического дома, с возможностью пристройки к нему дополнительного строения на условиях исключительно добровольного самовыдвижения самим домовладельцем и с той же возможностью выхода из этой программы в любое время. Что обеспечивало бы собственнику налоговый вычет на данную недвижимость вместе с новой пристройкой и, в том числе, вместе с отдельным новым домом на участке, однако размещенным строго со стороны двора, то есть позади исторического дома с сохранением его главного фасада, а также двух боковых фасадов, по крайней мере, до уровня дворовой пристройки (так называемого «двора» — примыкающего подсобного объема, как правило, с односкатной кровлей).

«И далее встает вопрос, а как именно реконструировать подобную среду? Здесь рекомендации относительно просты: желательно сохранять определенный процент оригинальности старых домов, например, оставлять неприкосновенным старый сруб со всем его декоративным убранством (наличники и так далее), а новое строительство вести позади существующего дома, тем более многие прибегают и прибегают к такой

планировочной схеме. При этом новое строение может быть совершенно иным по своей архитектуре. Практика показывает, что при таком методе морфология деревенской улицы вполне сохраняется. И здесь встает вопрос о том, а, собственно, что было бы наиболее приемлемым к осуществлению при возведении дополнительных площадей к старому дому?»²⁰ Далее в статье предлагается провести на протяжении нескольких лет серию архитектурных конкурсов среди профессионалов, а также студентов профильных вузов, чтобы впоследствии сформировать открытый электронный каталог лучших архитектурных решений по реконструкции подобных исторических домов, не обязывающих,

3.1. Московская область, городской округ Орехово-Зуево, деревня Фёдорово, дом 88. Вид 1. 2025 г. Фото автора

3.2. Предложение по увеличению домовладения путем пристройки дополнительного объема. Московская область, городской округ Орехово-Зуево, деревня Фёдорово, дом 88. Вид 1. Руководитель авторского коллектива — Д. И. Михайкин, архитектор — А. М. Морозова. 2025 г.

4.1. Московская область, городской округ Орехово-Зуево, деревня Фёдорово, дом 88. Вид 2. 2025 г. Фото автора

4.2. Предложение по увеличению домовладения путем пристройки дополнительного объема. Московская область, городской округ Орехово-Зуево, деревня Фёдорово, дом 88. Вид 2. Руководитель авторского коллектива — Д. И. Михайкин, архитектор — А. М. Морозова. 2025 г.

ПРИМЕЧАНИЯ

²⁰ Михайкин Д. И. Роль исторической среды с традиционной сельской застройкой в формировании целостного образа городов Подмосковья и возможные меры по ее сохранению (на примере городов Павловский Посад, Орехово-Зуево, Ликино-Дулёво). С. 50–51.



а именно рекомендованных к реализации на добровольной основе с возможностью вольной коррекции и адаптации.

Чтобы апробировать эту идею, автор статьи привлек в 2025 г. студентов-практикантов из разных вузов и поставил для них ряд задач по исследованию конкретных территорий и разработке соответствующих проектных предложений. Получилось несколько проектов, один из которых имеет следующее наименование: «Сохранение и принципы развития исторической сельской частновладельческой среды в городах и городских округах Московской области. Рекомендации по увеличению домовладений». Некоторые результаты этих исследований и проектных разработок можно видеть в иллюстративном ряде данной статьи. Однако в дальнейшем планируется сделать отдельные публикации на эту тему с подробным изложением наработанного материала.

Так, например, проведены натурные исследования и разработаны возможные варианты реконструкции конкретных домовладений в подмосковных деревнях Фёдорово (илл. 3.1, 3.2, 4.1, 4.2), Нажицы

Д. И. Михайкин

313



Историческая среда традиционной сельской застройки...

4.1, 2



городского округа Орехово-Зуево (илл. 5.1, 5.2), а также Гребнево городского округа Щёлково, в том числе двух единых участков застройки улицы (по ул. Шоссейная). Проектная гипотеза предполагает сложение стихийного, но достаточно гармоничного ансамбля исторической застройки и ее развития в виде пристроек к старинным домам, а также возведения новых домов на месте уже снесенных исторических, в современной архитектуре которых будет присутствовать некая «реакция», аллюзии и рефлексия на традиционное окружение (илл. 6.1, 6.2, 6.3, 7, 8.1, 8.2).

Именно эта среда традиционной исторической сельской застройки и прилегающего природного

ИЛЛЮСТРАЦИИ

5.1. Московская область, городской округ Орехово-Зуево, деревня Нажицы, дом 38. 2025 г. Фото автора

5.2. Предложение по увеличению домовладения путем пристройки второго дома через галерею. Московская область, городской округ Орехово-Зуево, деревня Нажицы, дом 38. Руководитель авторского коллектива — Д. И. Михейкин, архитектор — Д. А. Дурапова. 2025 г.

6.1. Московская область, городской округ Щёлково, деревня Гребнево, дома 1, 2, 3. Вид на ул. Шоссейная. 2025 г. Фото М. А. Козловой

6.2. Сохранение и вариант развития исторической сельской частновладельческой среды. Московская область, городской округ Щёлково, деревня Гребнево, дома 1, 2, 3. Вид на ул. Шоссейная. Руководитель авторского коллектива — Д. И. Михейкин, архитектор — М. А. Козлова. Вариант 1. 2025 г.

6.3. Сохранение и вариант развития исторической сельской частновладельческой среды. Московская область, городской округ Щёлково, деревня Гребнево, дома 1, 2, 3. Вид на ул. Шоссейная. Руководитель авторского коллектива — Д. И. Михейкин, архитектор — М. А. Козлова. Вариант 2. 2025 г.

7. Сохранение и вариант развития исторической сельской частновладельческой среды. Московская область, городской округ Щёлково, деревня Гребнево, дома 1, 2, 3. Вид 2 на ул. Шоссейная. Руководитель авторского коллектива — Д. И. Михейкин, архитектор — М. А. Козлова. Вариант 1. 2025 г.



ландшафта, — входящая и не входящая в городские черты, округа и так далее, — является «склеивающей» основой единого исторического архитектурно-градостроительного ландшафта целых областей и регионов, о чем свидетельствует высокий процент фактического наличия площадей



таких сред в российских городах по отношению ко всей того или иного рода площади города и городских округов, а также сетеобразный композиционный характер их пространственных структур, которые обволакивают другие городские, сельские и природные среды. И тем самым такая среда представляет собой фундаментальную основу и в формировании целостности современного городского пространства, объединяющей его разрозненные части разных времен и сглаживающей границы функционального зонирования городского пространства и других территорий как композиционно, так и ментально (о чем, например, красноречиво говорят выделения традиционной застройки и окружающего природного ландшафта на аэрофотосъемках фрагмента городского округа Орехово-Зуево, а также Павловского Посада)

8.1. Московская область, городской округ Щёлково, деревня Гребнево, дома 12, 13, 13А. Ул. Шоссейная рядом с поворотом на Мещанскую. 2025 г. Фото С. Новиковой

8.2. Сохранение и вариант развития исторической сельской частновладельческой среды. Московская область, городской округ Щёлково, деревня Гребнево, дома 12, 13, 13А. Ул. Шоссейная рядом с поворотом на Мещанскую. Руководитель авторского коллектива — Д. И. Михейкин, архитектор — М. А. Козлова. 2025 г.

9. Выделение традиционной застройки (красный цвет) и окружающего природного ландшафта (зеленый цвет) на аэрофотосъемке фрагмента городского округа Орехово-Зуево, Московская область. Д. И. Михейкин. На основе аэрофотосъемки из сервиса «Яндекс Карты»

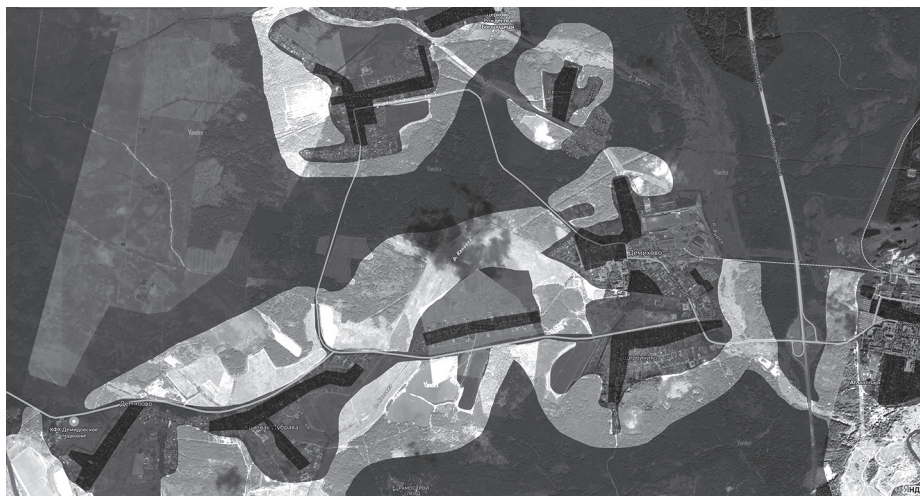
10. Выделение традиционной застройки (красный цвет) и окружающего природного ландшафта (зеленый цвет) на аэрофотосъемке города Павловский Посад, Московская область. Д. И. Михейкин. На основе аэрофотосъемки из сервиса «Яндекс Карты»



(илл. 9, 10), превращая их в плавные переходы одной среды в другую: от урбанизированной к деурбанизированной в рамках городской черты; от городской к сельской в рамках городского округа, города и района, города и области; от техногенной к природной и традиционной деревенской — повсеместно.

Таким образом, сохранение оставшихся сред традиционной исторической сельской застройки и прилегающего природного ландшафта и их бережное развитие, реставрация и реконструкция являются стратегическими задачами в части

9



Д. И. Михайкин

317

Историческая среда традиционной сельской застройки...

10

формирования ментально комфортной среды жизнедеятельности как в городах, городских округах, так и в сельской местности, сохранения ее образной составляющей архитектурной среды и культурного ландшафта. Что повлечет действительную, а не виртуальную сохранность подлинной национальной идентичности через сохранение ее конкретного материального носителя, то есть достаточных участков подлинной исторической среды традиционной частновладельческой застройки, не меньше 30% исторических домов на конкретных территориях застройки²¹, и развитие новой образности и культурологического потенциала в конгломератах «старого» — всего архитектурно-градостроительного наследия до середины XX в., «нового» — архитектурно-градостроительного наследия второй половины XX, начала XXI в. и «нового» — современности и обозримого будущего.

СПИСОК ИСТОЧНИКОВ

1. *Амирханов Х.А.* Зарайская стоянка. Москва: Научный мир, 2000. 248 с.
2. *Боков А.* «Параллельная архитектура» оттепели и застоя. Визионеры последнего советского тридцатилетия. Москва: Музей современного искусства «Гараж», 2024. 184 с.: илл.
3. *Боков А.* Культурное пространство / А. Боков, послесловие: А. Новиков. Екатеринбург: TATLIN, 2024. 192 с.
4. *Бондаренко И.А.* Архитектурно-градостроительная политика России — к приоритету гуманитарных ценностей / И.А. Бондаренко // Архитектура изменяющейся России: состояние и перспективы / Рос. акад. архитектуры и строит. наук, Научно-исслед. ин-т теории и истории архитектуры и градостроительства ; [отв. ред. И.А. Бондаренко]. Москва : КомКнига, 2011. С. 420–461.
5. *Вавилонская Т.В.* Понятие «архитектурно-историческая среда» и критерии, его определяющие // Традиции и инновации в строительстве и архитектуре. Градостроительство : Сборник статей 74 международной научно-технической конференции / редакторы: Бальзанников М. И.,

ПРИМЕЧАНИЯ

²¹ *Михейкин Д.И.* Роль исторической среды с традиционной сельской застройкой в формировании целостного образа городов Подмосковья и возможные меры по ее сохранению (на примере городов Павловский Посад, Орехово-Зуево, Ликино-Дулёво) // Градостроительство. №5-6 (93-94). 2024. С. 48.

- Галицков К. С., Ахмедова Е. А. : Самарский государственный технический университет. Самара: СамГТУ, 2017. URL: https://elibrary.ru/download/elibrary_29293752_77399423.pdf (дата обращения: 15.09.2025).
6. Иконников А. В. Пространство и форма в архитектуре и градостроительстве. Москва: КомКнига, 2006.
 7. Имена московских улиц / под ред. А. М. Пегова. 2-е изд., перераб. и доп. Москва: Московский рабочий, 1975.
 8. Ковалёв Д. В. «Неперспективные деревни» / Д. В. Ковалёв // Научно-образовательный портал «Большая российская энциклопедия» : Создан при финансовой поддержке Министерства цифрового развития, связи и массовых коммуникаций Российской Федерации. Опубликовано 25 сентября 2023 г. URL: <https://bigenc.ru/c/неperspektivnye-derevni-6с3ba9> (дата обращения: 17.10.2025).
 9. Лисицына А. В. Историко-архитектурная среда малых и средних городов Нижегородского Поволжья : автореф. дис. ... д-ра архитектуры : 05.23.20 ; [Место защиты: Нижегородский государственный архитектурно-строительный университет]. Нижний Новгород, 2020. 52 с.
 10. Михайкин Д. И. Образы нового в советской архитектуре на рубеже 1950–1960-х годов : дис. ... канд. архитектуры : 2.1.11. ; [Место защиты: ФГБОУ ВО «Нижегородский государственный архитектурно-строительный университет» ; Диссовет 24.2.343.01 (Д 212.162.07)]. Москва, 2023. 462 с. разд. паг. : т. 1 (242 с.) ; т. 2 (220 с.) : ил.
 11. Михайкин Д. И. Роль исторической среды с традиционной сельской застройкой в формировании целостного образа городов Подмосковья и возможные меры по ее сохранению (на примере городов Павловский Посад, Орехово-Зуево, Ликино-Дулёво) // Градостроительство. 2024. № 5-6 (93-94). С. 40–53.
 12. Михайкин Д. И. Свой постмодернизм в советской архитектуре. Образность В. Н. Гудкова // Современная архитектура мира. 2025. № 1 (24). С. 52–72.
 13. Поленов Василий Дмитриевич : Московский дворик / Третьяковская галерея : официальный сайт www.tretyakovgallery.ru : [архивировано 19.08.2019]. URL: <https://web.archive.org/web/20190819232047/https://www.tretyakovgallery.ru/collection/moskovskiy-dvorik/> (дата обращения: 15.09.2025).
 14. Последние дни Белых Рос — сноят деревню, где снимали легендарное кино // сайт Sputnik : Беларусь. Опубликовано 11.08.2017 : [архивировано 28.10.2018]. URL: <https://web.archive.org/web/20181028151611/https://sputnik.by/live/20170811/1030240153/poslednie-dni-belyh-ros-cnosyat-derevnyu-gde-snimali-legendarnoe-kino.html> (дата обращения: 15.09.2025).
 15. Прощание с Девятовкой : Под Гродно сноят последний дом «Белых Рос» // сайт СБ Беларусь сегодня. Опубликовано 19 августа 2017 : [архивировано 28.10.2018]. URL: <https://web.archive.org/web/20181028073928/https://www.sb.by/articles/proshchanie-s-devyatovkoy.html> (дата обращения: 15.09.2025).
 16. Ржехина О. И. А. К. Буров / О. И. Ржехина, Р. Н. Блашкевич, Р. Г. Бурова. Москва: Стройиздат, 1984. 142 с. : ил. (Мастера архитектуры).

17. Русское градостроительное искусство. Древнерусское градостроительство X–XV веков / [Н. Ф. Гуляницкий, А. В. Куза, А. С. Щенков и др.]; под общ. ред. Н. Ф. Гуляницкого; ВНИИ теории архитектуры и градостроительства. Москва: Стройиздат, 1993. 391 с.
18. Указы Президиума Верховного Совета СССР : О праве граждан на покупку и строительство индивидуальных жилых домов // Ведомости Верховного Совета СССР. 7 сентября 1948. № 36 (535). С. 4.
19. Хан-Магомедов С. О. Андрей Буров. Москва: Русский авангард, 2009. 273, [1] с. : ил. (Творцы авангарда).

REFERENCES

1. Amirkhanov H. A. *Zaraysk ancient site (Zarajskaya stoyanka)*. Moscow: Nauchny mir, 2000. 248 p. [in Russian].
2. Bokov A. Cultural space (*Kul'turnoe prostranstvo*) / A. Bokov, afterword: A. Novikov. Ekaterinburg: TATLIN, 2024. 192 p. [in Russian].
3. Bokov A. V. "Parallel Architecture" of the Thaw and Stagnation. *Visionaries of the Last Thirty Soviet Years («Parallel'naya arhitektura» otpepli i zastoya. Vizionery poslednego sovetskogo tridcatiletiya)*. Moscow: Garage Museum of Contemporary Art. 2024. 184 p. [in Russian].
4. Bondarenko, I. A. *Arhitekturno-gradostroitel'naya politika Rossii — k prioritetu gumanitarnykh cennostey* // *Architecture of a Changing Russia: Status and Prospects / RAASN, NIITIAG ; [editor-in-chief I. A. Bondarenko]. — Moscow : KomKniga, 2011. — P. 420–461 [in Russian]*.
5. Vavilonskaya T. V. *The concept of "architectural-historical environment" and the criteria that define it (Ponyatie «arhitekturno-istoricheskaya sreda» i kriterii, ego opredelyayushchie)* // *Traditions and Innovations in Construction and Architecture. Urban Development: Proceedings of the 74th International Scientific and Technical Conference / Editors: Balzannikov M. I., Galitkov K. S., Akhmedova E. A. : Samara State Technical University. Samara: Samara State Technical University, 2017. URL: https://elibrary.ru/download/elibrary_29293752_77399423.pdf (date of access: 15.09.2025) [in Russian]*.
6. Ikonnikov A. V. *Space and form in architecture and urban planning (Prostranstvo i forma v arkhitekture i gradostroitel'stve)*. Moscow: KomKniga, 2006.
7. *Names of Moscow streets (Imena moskovskikh ulic)* / Edited by A. M. Pegov. 2nd ed. Moscow: Moskovsky rabochy, 1975 [in Russian].
8. Kovalev D. V. «Neperspektivnye derevni» // The scientific and educational portal "Great Russian Encyclopedia": Created with the financial support of the Ministry of Digital Development, Communications and Mass Media of the Russian Federation. — Published September 25, 2023. — URL: <https://bigenc.ru/c/neperspektivnye-derevni-6c3ba9> (date of access: 17.10.2025) [in Russian].
9. Lisitsyna A. V. *Historical and architectural environment of small and medium-sized towns of the Nizhny Novgorod Volga region : abstract of the dissertation ... Doctor of Architecture : 05.23.20; [Place of defense: Nizhny Novgorod State University of Architecture and Civil Engineering]. Nizhny Novgorod, 2020. 52 p. [in Russian]*.

10. Mikheykin D. I. *Images of the new in Soviet architecture at the turn of the 1950–1960s (Obrazy novogo v sovetskoj arhitekture na rubezhe 1950–1960-h godov)* : dissertation ... candidate of architecture : 2.1.11. / Mikheykin Dmitry Igorevich; [Place of protection: Federal State Budgetary Educational Institution of Higher Education "Nizhny Novgorod State University of Architecture and Civil Engineering" ; Dissertation Council 24.2.343.01 (Д 212.162.07)]. Moscow, 2023. 462 p. : Vol. 1 (242 p.) ; Vol. 2 (220 p.) [in Russian].
11. Mikheykin D. I. The role of the historical environment with traditional rural development in forming the holistic image of cities in the Moscow region and possible measures for its preservation (using the example of the cities of Pavlovsky Posad, Orekhovo-Zuyevo, Likino-Dulyovo) (Rol' istoricheskoy sredy s tradicionnoj sel'skoj zastroykoy v formirovanii celostnogo obraza gorodov Podmoskov'ya i vozmozhnye mery po ee sokhraneniyu (na primere gorodov Pavlovskij Posad, Orekhovo-Zuevo, Likino-Dulyovo) // *Urban development (Gradostroitel'stvo)*. 2024. N 5-6 (93-94). Pp. 40–53 [in Russian].
12. Mikheykin D. I. Its Own Postmodernism in Soviet Architecture. The Imagery of V. N. Gudkov (Svoj postmodernizm v sovetskoj arkhitekture. Obraznost' V. N. Gudkova) // *Contemporary World's Architecture (Sovremennaya arkhitektura mira)*. 2025. N 1 (24). Pp. 52–72 [in Russian].
13. Polenov Vasily Dmitrievich : Moscow Courtyard (*Polenov Vasilij Dmitrievich : Moskovskij dvorik*) / Tretyakov Gallery: official website www.tretyakovgallery.ru : [archived 19.08.2019]. URL: <https://web.archive.org/web/20190819232047/https://www.tretyakovgallery.ru/collection/moskovskiy-dvorik/> (date of access: 15.09.2025) [in Russian].
14. The last days of Belye Rosi — the village where the legendary film was shot is being demolished (*Poslednie dni Belykh Ros — snosyat derevnyu, gde snimali legendarnoe kino*) // site Sputnik : Belarus. Published 11.08.2017 : [archived 28.10.2018]. URL: <https://web.archive.org/web/20181028151611/https://sputnik.by/live/20170811/1030240153/poslednie-dni-belyh-ros-cnosyat-derevnyu-gde-snimali-legendarnoe-kino.html> (date of access: 15.09.2025) [in Russian].
15. Farewell to Devyatovka: The last house of the “Belye Rosi” is being demolished near Grodno (*Proshchaniye s Devyatovkoj: Pod Grodno snosyat poslednij dom “Belykh Ros”*) // SB Belarus Segodnya website. Published on August 19, 2017 : [archived 28.10.2018]. URL: <https://web.archive.org/web/20181028073928/https://www.sb.by/articles/proshchaniye-s-devyatovkoj.html> (date of access: 15.09.2025) [in Russian].
16. Rzhekhina O. I. *A. K. Burov* / O. I. Rzhekhina, R. N. Blashkevich, R. G. Burova. Moscow: Stroyizdat, 1984. 142 p. (Masters of Architecture) [in Russian].
17. Russian urban planning art. Old Russian urban planning of the 10th–15th centuries (*Russkoe gradostroitel'noe iskusstvo. Drevnerusskoe gradostroitel'stvo X–XV vekov*) / [N. F. Gulyanitsky, A. V. Kuza, A. S. Shchenkov et al.]; Under the general editorship of N. F. Gulyanitsky; All-Russian Research Institute of the Theory of Architecture and Urban Planning. Moscow: Stroyizdat, 1993. 391 p. [in Russian].
18. Ukazy Prezidiuma Verhovnogo Soveta SSSR : O prave grazhdan na pokupku i stroitel'stvo individual'nyh zhilyh domov // Bulletin of the Supreme Soviet of the USSR. — September 7, 1948. № 36 (535). P. 4 [in Russian].

19. Khan-Magomedov S. O. *Andrey Burov*. Moscow: Russkij avangard, 2009. 273, [1] p. (Creators of the avant-garde) [in Russian].

Об авторе:

Михейкин Дмитрий Игоревич — архитектор, кандидат архитектуры, советник РААСН, старший научный сотрудник отдела истории архитектуры и градостроительства Новейшего времени Научно-исследовательского института теории и истории архитектуры и градостроительства (филиала ФГБУ «ЦНИИП Минстроя России»), ученый секретарь Ученого совета НИИТИАГ; ученый секретарь Научного совета РААСН по историко-теоретическим проблемам архитектуры и градостроительства; профессор МААМ; руководитель архитектурного бюро «НЛО». Сочетает архитектурную практику и научную деятельность. Куратор специальных проектов на Международных Фестивалях «Зодчество 2014», «Зодчество 2017», «Зодчество 2020», «Зодчество 2023», победитель и лауреат ряда архитектурных конкурсов. Область научных интересов — архитектура и градостроительство СССР, современная мировая архитектура.

About the author:

Dmitry Mikheykin — Architect, PhD in Architecture, Advisor to the Russian Academy of Architecture and Construction Sciences (RAACS), Senior research associate at the Department of the History of Architecture and Urban Planning of Contemporary Times of the Branch of the Federal State Unitary Enterprise “Central Institute for Research and Design of the Ministry of Construction and Housing and Communal Services of the Russian Federation” NIITAG, scientific secretary of the Scientific Council of the RAACS on historical and theoretical problems of architecture and urban planning, professor of IAAM, head of the architectural bureau NLO. Curator of special projects at the International Festivals “Zodchestvo 2014”, “Zodchestvo 2017”, “Zodchestvo 2020”, “Zodchestvo 2023”, winner and laureate of a number of architectural competitions. The area of scientific interests is the architecture and urban planning of the USSR, the world contemporary architecture.