

Череди́на И. С. Социальное жильё в Австралии. От малоэтажного дома до небоскреба // Современная архитектура мира. Вып. 24 (1/2025). С. 192–207
Cheredina I. S. Social housing in Australia. From a low-rise building to a skyscraper // Contemporary World's Architecture. Vol. 24 (1/2025). Pp. 192–207

Научная статья

УДК 72.036

doi: 10.25995/NIITAG.2025.24.1.010

СОЦИАЛЬНОЕ ЖИЛЬЁ В АВСТРАЛИИ. ОТ МАЛОЭТАЖНОГО ДОМА ДО НЕБОСКРЕБА

Ирина Семеновна Череди́на

Московский архитектурный институт (государственная академия), Москва, Россия, cherrina@mail.ru

Аннотация. Статья, посвящена реализации программ по обеспечению доступным жильем малоимущего населения в Австралии. В настоящее время в стране наблюдается растущий спрос на жильё для людей старшего возраста, так как количество пожилых арендаторов в Австралии постоянно растет. Планировочные особенности жилья для пожилых граждан широко обсуждаются в профессиональной среде. Не менее важной проблемой в Австралии считается и социальное жильё для молодежи, начинающей самостоятельную жизнь. Архитекторы предлагают разнообразные решения: от малоэтажных домов до многоэтажной застройки целыми районами, что со временем, как показала практика, превращает подобные районы для бедных в неблагоприятную и опасную городскую среду. Опыт строительства смешанной частной и доступной застройки любой этажности показал хорошие результаты. А создание центров для общения выявило значительное улучшение ситуации. В статье рассмотрены реализованные многофункциональные здания для молодежи, людей старшего возраста и смешанного населения.

Ключевые слова: Австралия, социальное жильё, центр адаптации, небоскреб "U City", многофункциональность под одной крышей

Original article

SOCIAL HOUSING IN AUSTRALIA. FROM A LOW-RISE BUILDING TO A SKYSCRAPER

Irina S. Cheredina

Moscow Institute of Architecture (State Academy), Moscow, Russia, cherrina@mail.ru

Abstract. The article is devoted to the implementation of affordable housing programs for the poor in Australia. Currently, there is a growing demand for housing for older people in the country as the number of older tenants in Australia is constantly growing. The planning features of housing for senior citizens are widely discussed in the professional environment. Solutions are offered in a wide variety: from low-rise to multi-storey buildings in the whole areas, which over time, as practice has shown, turns such areas for the poor into an unfavorable and dangerous urban environment. The experience of a mixed private and affordable development, the presence of communication centers, significantly improves the situation. The article considers implemented multifunctional buildings for young people, older people and mixed populations.

Keywords: Australia, social housing, Adaptation center, a skyscraper U City, versatility under one roof, multifunctional buildings

ВВЕДЕНИЕ

¹ Череди́на И. С. Социальное жильё в Австралии // Современная архитектура мира. 2024. № 1 (22). С. 286–300.

² Свон Д. Австралия. Полная история. М.: АСТ, 2023. 346 с.

Статья продолжает исследование актуальной проблемы обеспечения нуждающегося населения доступным жильем, которая во всех странах решается в зависимости от местных условий. Интерес продолжает фокусироваться на Австралии, которой уже была посвящена статья в научном издании «Современная архитектура мира»¹. Однако в процессе знакомства с контекстом и особенностями ликвидации проблемы были выявлены новые аспекты ведущихся с середины XX в. поисков типов социального жилья в Австралии.

Период после Второй мировой войны в Австралии ознаменовался приходом к власти лейбористского правительства, которое было озабочено решением социальных проблем страны. Война не только нанесла серьезный ущерб экономике, но и значительно сократила людские ресурсы. Для возрождения производства были необходимы рабочие руки. Правительство сделало упор на иммигрантов из европейских стран, которым обеспечили социальную поддержку. В разрушенных городах Европы бездомные люди искали выход из сложившейся ситуации, и призыв австралийского правительства не остался без внимания. В 1949 г. в Австралию приехал миллионный (за послевоенный период) иммигрант. А к 1959 г. численность населения страны достигла десяти миллионов человек².

Жилищная комиссия была создана в Австралии еще до Второй мировой войны. В военные годы ее работа остановилась, а в послевоенный период была возобновлена. На выделенные правительством деньги в штате Виктория к концу 1940-х гг. было построено 10% доступного жилья. Поиски оптимального решения велись по разным направлениям. В 1956 г. Комиссия курировала строительство Олимпийской деревни, которая впоследствии стала основой для развития социального района. В этот период были разработаны удобные планировки квартир, но отсутствовала инфраструктура, что значительно снижало привлекательность таких районов.

В Австралии финансовая поддержка для малоимущих граждан существует в виде доступного жилья, которое чаще всего принадлежит государству, штату или муниципалитету и предоставляется в аренду, исходя из уровня доходов. Считается, что оплата жилья не должна превышать 30% от доходов семьи. Если доходы арендатора увеличиваются, он может претендовать на лучшие условия. Но практика показывает, что почти 95% людей не меняют свои квартиры до конца жизни³. Однако это совсем не значит, что все нуждающиеся в социальной жилплощади обеспечены. Решение жилищной проблемы малоимущих граждан — одна из главных задач на сегодняшний день. Кроме людей, потерявших работу во время кризиса, есть категория наиболее незащищенных граждан, которым необходимо убежище. Туда входят подростки, убежавшие из дома или лишившиеся крыши над головой по другим причинам, одинокие матери с детьми и люди старшего возраста.

СОВЕРШЕНСТВОВАНИЕ ТИПОВ ЖИЛЬЯ НА ОСНОВЕ НАРАБОТАННОГО ОПЫТА

В XXI в. в Австралии продолжается строительство доступного жилья для нуждающихся, но подход к организации такого жилья претерпел значительные изменения. Кварталы для бедных ушли в прошлое. Основная мысль, высказываемая архитекторами при проектировании, — это необходимость встраивания в окружающую среду, стремление создать единую городскую ткань, в которой вся застройка равноценна. Такой подход не только важен с точки зрения формирования однородной городской среды, но и создает комфортное и устойчивое психологическое состояние всех проживающих в районе. Не менее популярно строительство домов, в которых есть все категории жильцов: собственники, арендаторы, люди, заселенные по социальным квотам. Такие дома чаще всего появляются в больших городах Австралии. Одним из примеров может быть построенный в Мельбурне в 2011 г. жилой дом-комплекс The Nicholson архитектурного бюро DesignInc.

ИЛЛЮСТРАЦИИ

1–2. Жилой дом The Nicholson
 Архитектурное бюро DesignInc,
 2011. Фотографии: Дианна
 Снейп и Тони Миллер.
 Источник: https://www.archdaily.com/395196/the-nicholson-designinc?ad_source=search&ad_medium=projects_tab

ПРИМЕЧАНИЯ

³ Социальное жилье для бедных [Электронный ресурс]. URL: <https://dzen.ru/a/YQDFnBha2W4T86wM> (дата обращения: 10.01.2025).



1

И. С. Череди́на

195

Мельбурн — один из самых крупных городов Австралии. Центр города застроен небоскребами и домами повышенной этажности, но на его окраинах предпочитают застройку средней и малой этажности, окруженную зеленью. The Nicholson был построен с учетом предпочтений жителей. Части комплекса имеют малую и среднюю этажность. Объемы необычной формы, из которых собрана центральная часть дома, спускаются ступенями, открывая жильцам вид на окрестности. DesignInc стремились реализовать свой проект так, чтобы он поддерживал окружающую застройку и вписался в городскую среду. Здание достаточно большой протяженности, и чтобы поддержать масштаб застройки и избежать монотонности, архитекторы разделили фасад на части не только

Социальное жилье в Австралии



2



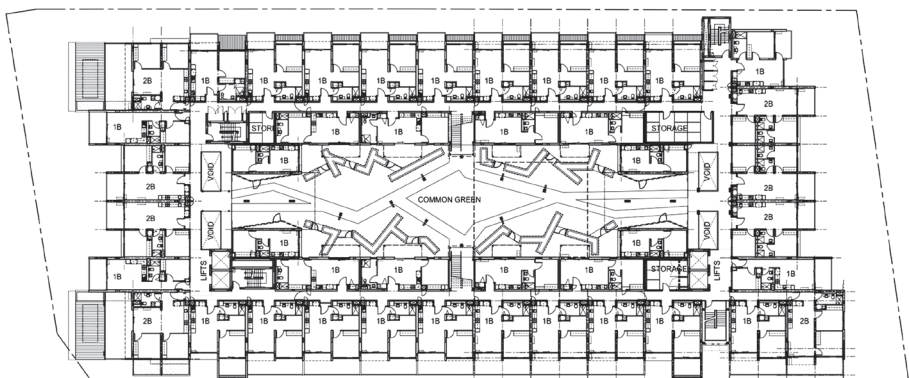
ИЛЛЮСТРАЦИИ

3–4. Жилой дом *The Nicholson*.
 Архитектурное бюро *DesignInc*,
 2011. 3 — план типовой квартиры
 с двумя спальнями; 4 — план
 2-го этажа. Фотографии:
 Дианна Снейп и Тони Миллер.
 Источник: https://www.archdaily.com/395196/the-nicholson-designinc?ad_source=search&ad_medium=projects_tab

сменяющимся ритмом деталей, но и цветом отдельных его фрагментов (илл. 1–2).

The Nicholson выстроен на основе единого типового модуля. Жилые ячейки составлены в нем вокруг прямоугольного внутреннего двора, создающего зеленое пространство для отдыха жильцов. Квартиры сравнительно небольшие — с одной, максимум с двумя спальнями. Всего в доме 199 квартир, из них 110 были проданы в частную собственность, а 89 вошли в фонд социального найма (илл. 3–4).

При строительстве современных австралийских домов много внимания уделяется экологии



и сбережению ресурсов. В The Nicholson эта задача также была решена. Архитекторы предусмотрели максимальное использование зимнего солнца, естественную вентиляцию, установили солнечные панели для нагрева воды, ее очистку и повторное использование.

В результате The Nicholson, органично вошедший в городской контекст с расширением функций (на первом этаже магазины, кафе), показал возможности реального улучшения качества социального жилья не только для своих жильцов, но и для всего района.

АДРЕСНОЕ СОЦИАЛЬНОЕ ЖИЛЬЕ — ЦЕНТРЫ АДАПТАЦИИ ДЛЯ МОЛОДЕЖИ

Австралийское правительство в настоящее время активно продвигает программу по поддержке молодежи. От Министерства здравоохранения и социальной защиты архитекторы получили задание создать современный центр адаптации для молодых людей, попавших в сложную жизненную ситуацию.

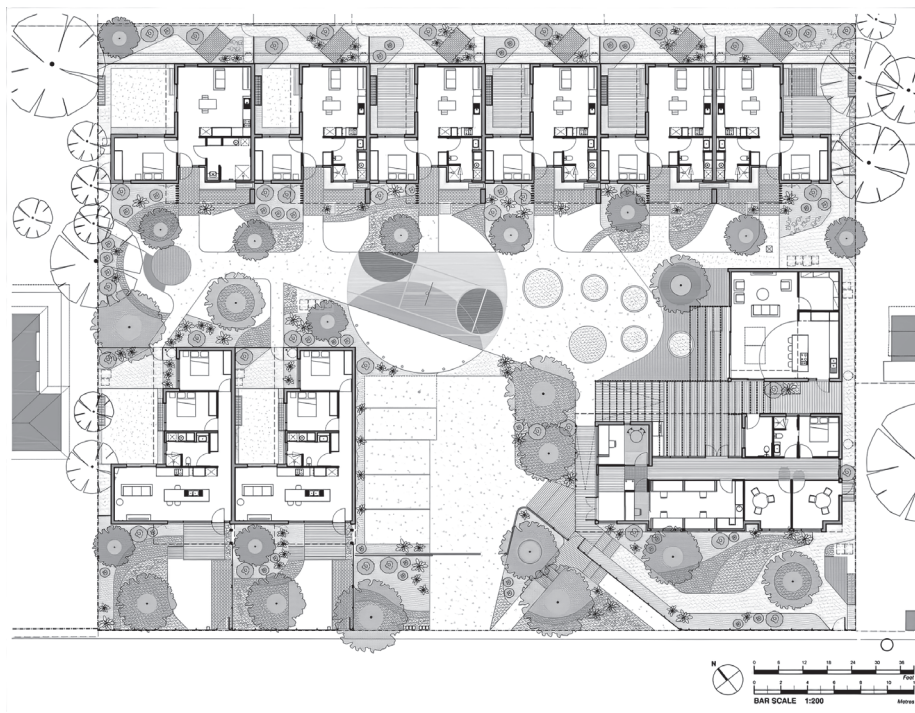
Дома для подростков, лишившихся крыши над головой, занимают особое место в проектировании социального жилья. Фактически это кризисные центры или, как их называют в Австралии, — центры адаптации, рассчитанные на молодежь 16–18 лет. Специфика таких домов очевидна, проектирование опирается на изучение психологии молодых людей, попавших в трудную ситуацию. С одной стороны, жильцам предоставляется возможность почувствовать защищенность, с другой стороны, внутри территории созданы места для общения, что крайне важно для адаптации молодых людей к нормальной жизни. По такому принципу в 2020 г. архитектурным бюро BENT был спроектирован молодежный центр WAYSS, расположенный в пригороде Мельбурна. Учитывая традиционную для выбранного участка малоэтажную застройку, BENT в архитектуре центра последовали примеру контекстного включения в сложившуюся среду. Ценность такого подхода очевидна. Архитекторы не только не нарушили общего строя и масштаба, но и создали уютный поселок для своих жильцов. Вокруг внутреннего двора расположены шесть домов с одной спальней (один из которых предназначен для людей с ограниченными возможностями), два дома с двумя спальнями и административный корпус. Внешне не выделяющийся и не вызывающий излишнего интереса поселок ориентирован на внутренний двор, который служит главным местом общения и вместе с тем скрывает своих обитателей от посторонних глаз (илл. 5–6).

Для создания комфортного естественного освещения все дома в поселке спроектированы в форме буквы «L», что позволяет максимально аккумулировать естественную солнечную энергию. Асимметричные

скатные крыши рассчитаны на солнечные батареи, которые под углом получают максимум солнечных лучей. BENT удалось практически полезные функциональные детали превратить в художественный прием, обогащающий архитектуру WAYSS. У каждого дома свой палисадник с растениями, дерево и грядка для желающих выращивать зелень или овощи. Все эти детали и ландшафтный дизайн напоминают идею устройства города-сада, придают жилью индивидуальность. Чаще всего процесс адаптации занимает около года. За это время высаженные растения сменяют друг друга, создавая картину естественного течения времени. Планировка квартир предельно рациональна и проста. Кухня традиционно совмещена со столовой. Передней нет, но вместо нее под свесом кровли у входа устроено подобие открытой веранды, где можно посидеть на воздухе, не покидая свое убежище. Отделка интерьеров во всех домах одинакова. Доминирует дерево естественного цвета, придающее помещениям уют и тепло. Это было сделано намеренно, чтобы жильцы ощущали все сооружения в поселке как свой дом. Главная часть поселка — внутренний двор, созданный как место

5–6. Центр адаптации молодежи WAYSS в Мельбурне. Архитектурное бюро BENT, 2020. Фотографии: Татьяна Плитт. Источник: <https://www.archdaily.com/951386/wayss-youth-transition-hub-bent-architecture/5fada1a863c017d2ee000175-wayss-youth-transition-hub-bent-architecture-photo>





для общения. В этот двор выходит многофункциональное помещение с конференц-залом, в котором собрано все для встреч, обучения и проведения досуга. На открытой веранде установлен большой обеденный стол, к веранде примыкает общая кухня, где можно приготовить что-то по своему желанию или получить навыки приготовления пищи.

В итоге, опираясь на программу поддержки молодежи, фирма BENT реализовала комфортный по планировке и масштабу центр, где языком архитектуры была создана теплая, простая и понятная атмосфера, ориентированная на то, чтобы дать детям с нелегкой судьбой подготовку к взрослой жизни.

Если говорить о другой части уязвимого населения, то это люди старшего возраста, которые утрачивают возможности оплачивать арендное жильё и остро нуждаются в поддержке.

ГИБРИДНОЕ ИЛИ СМЕШАННОЕ ЖИЛЬЁ. ВИЛЛЫ С САДОМ НА ЭНН-СТРИТ

Еще один вариант создания благоприятной атмосферы и привычного уклада жизни в доме был опробован в Саутпорте в комплексе из семи социальных жилых домов. Anne Street Garden Villas в 2021 г. был осуществлен фирмой AOG Architects. Фактически это показательный

проект, который был выполнен как образец для тестирования возможностей малоэтажной застройки со смешанным составом жильцов. Проект реализован по заказу правительственных служб Квинсленда, связанных со строительством и социальным жильем. И среди указаний к проектированию появляется еще одна задача, которую должны были решить архитекторы. Власти призывают к повышению плотности городской застройки и внесению в архитектурное решение разнообразия для оживления жилой среды. Anne Street Garden Villas создавался совместно с будущими жильцами, которые участвовали в специальных семинарах, проводимых фирмой AOG Architects (илл. 7–8).

Дома на Энн-стрит планировались как промежуточное заполнение городских земель между небоскребами в центре города и частными виллами на его окраинах. Участок, выделенный под застройку, составлял всего 1220 м², поэтому расположение домиков было предельно плотным. В процессе обсуждений выяснилось, что людей привлекала возможность арендовать отдельный, хоть и небольшой, дом и не смущала плотность застройки. Участники семинара по дизайну хотели бы стать членами сообщества поселения, но при этом сохранить независимость

ИЛЛЮСТРАЦИИ

7–8. Виллы с садом (Anne Street Garden Villas). Архитектурное бюро AOG Architects, 2021. Фотографии: Кристофер Фредерик Джонс. Источник: https://www.archdaily.com/967930/anne-street-garden-villas-aog-architects?ad_source=search&ad_medium=projects_tab

ПРИМЕЧАНИЯ

⁴ Anne Street Garden Villas [Электронный ресурс]. URL: https://www.archdaily.com/967930/anne-street-garden-villas-aog-architects?ad_source=search&ad_medium=projects_tab (дата обращения: 11.12.2024).

⁵ U City [Электронный ресурс]. URL: <https://www.unitingcommunities.org/service/community-support/u-city> (дата обращения: 11.09.2024).





в своем доме. Проектируя Виллы с садом, архитекторы внимательно отнеслись к тому, что будущие арендаторы хотели бы видеть в своих домах и рядом с ними. AOG Architects стремились создать привычную атмосферу, чтобы люди ощутили переезд в дом, как возвращение домой⁴.

СОЦИАЛЬНОЕ ЖИЛЬЕ ДЛЯ СТАРШЕГО ПОКОЛЕНИЯ. ОСОБЕННОСТИ ОРГАНИЗАЦИИ

В настоящее время в Австралии наблюдается растущий спрос на жилье для людей старшего возраста, так как количество пожилых арендаторов в стране постоянно увеличивается. Одновременно растут города. По прогнозам специалистов, к 2036 г. 95% населения Австралии будет жить в городах. Многие исследователи считают, что уплотнение городских территорий безопаснее, чем их разрастание, уничтожающее окружающую природу. В этом плане город Аделаида представляет определенный интерес, так как изначально его планировка была достаточно плотной и компактной и продолжает уплотняться за счет строительства в центре города высотных зданий. В XX веке среди австралийских городов Аделаида по плотности населения была на третьем месте. Основой для планировки послужил первый план, составленный в 1836 г. при закладке города. Широкие магистрали пересекаются под прямым углом, образуя квадраты, в которых расположены четко очерченные кварталы.

В качестве объекта социального строительства рассмотрим небоскреб U City, построенный в самом центре Аделаиды в 2019 г. по инициативе Объединенных сообществ (UC)⁵. Это некоммерческая организация, существующая уже более 160 лет, созданная для поддержки незащищенных слоев населения. Как утверждает UC, строительство 20-этажного здания обошлось в 100 миллионов долларов. Спроектировала U City фирма Woods Bagot P/L. Создатели проекта воплотили в жизнь инновационное решение — «вертикальную деревню», в которой объединились самые разнообразные функции: доступное жилье с обслуживанием, льготные квартиры для престарелых, центр социальных услуг

и коммерческие помещения, сдаваемые внаем площади и платиновые апартаменты для богатых пенсионеров⁶.

Планировочные особенности жилья для пожилых граждан широко обсуждаются в профессиональной среде. Архитекторы обращаются к анализу существующего опыта и постоянно совершенствуют свои решения. Сегодня под пристальным вниманием специалистов находится небоскреб U City в г. Аделаида, который считается единственным в Австралии многофункциональным центром, совмещающим под одной крышей множество типологий. Созданные в U City условия, наличие пространств для общения создают социальные ценности, привносимые архитектурой, внушают своим клиентам чувство свободы и защищенности.

В доме в основном живут люди пожилого возраста, 49% — женщины. Из них 41% — старше 65 лет. Максимальный возраст проживающих в U City — 85 лет, но есть и молодые арендаторы от 18 лет.

ИЛЛЮСТРАЦИИ

9–10. Небоскреб U City в Аделаиде. Проект фирмы Woods Bagot P/L, 2019. Фотографии: А. Штыков. Личный архив автора статьи

ПРИМЕЧАНИЯ

⁶ WoodsBagot's Design of UnitingCommunities [Электронныйресурс]. URL: <https://www.designer.com/news/29179> (дата обращения: 10.02.2025).



9



10

U City расположен на Франклин-стрит в центре города, где в последнее десятилетие появилось немало высотных зданий, изменяющих облик Аделаиды. Архитектура U City проста и рациональна. Дом состоит из четырех объемов, поставленных друг на друга со смещением от главного фасада. Для устройства трех террас сделаны подрезки, выделяющие зоны отдыха в каждом блоке здания. Две верхних и две нижних части небоскреба похожи между собой по цвету облицовки и общему строю исполнения. Но упрощенные пилястры верхних ярусов, очевидно, чтобы не допустить однообразия, имеют свой собственный ритм. Нижние объемы полностью остеклены, свой ритмический ряд там создают выступающие треугольные обрамления зеркальных стекол (илл. 9–10). Если соотнести количество этажей с указанием их наполнения, можно понять, что фасады здания полностью соответствуют функции помещений. Так, верхний объем из шести этажей соответствует единой функции расположенных в нем апартаментов. Объем здания под верхним — лечебное отделение и гостиница для инвалидов. Эти функции ориентированы на наличие медицинского персонала и выделены на фасаде единым ритмическим строем. Нижний ярус дома спроектирован для обеспечения медицинских услуг и общественного питания. Его объем образуют двойная высота вестибюля и три этажа над ним. Вторая остекленная часть, также выделенная на фасаде, несет в себе коммерческую функцию — там располагаются офисы и юридическая контора.

В процессе проектирования архитекторы обсуждали с будущими арендаторами, что для них наиболее важно в доме, где они будут жить. Выяснилось, что старшее поколение нуждается в общении, в ощущении причастности к жизни дома. Ответом на этот запрос стала организация трех общественных пространств в высотной части здания и устройство на первом этаже вестибюля как главного места для общения, оживляющего и создающего дружелюбную атмосферу. Вход в вестибюль открыт для всех желающих, независимо от причастности к U City. Его фасад выходит на улицу, светлое пространство двойной высоты приглашает зайти внутрь. В глубине вестибюля стойка консьержа, который дежурит круглосуточно и готов оказать помощь посетителям. Есть зона гостиной с удобными диванами и креслами, зона, где можно заняться чем-то у большого стола, ресторан, кафе и магазин. В вестибюле всегда движение, приятная обстановка для общения. На стенах большое количество картин, украшающих интерьер и придающих ему яркость и своеобразие. Жители дома считают вестибюль ключевым местом U City и с удовольствием проводят там время (илл. 11–12).

Небоскреб U City считается уникальным благодаря большому разнообразию функций, обеспеченных специально спроектированным для

них пространством. Если перечислить все, что располагается в «вертикальной деревне», получится довольно внушительный перечень. Выберем наиболее интересные, на наш взгляд, позиции из общего списка. Это независимые жилые апартаменты, занимающие шесть этажей (с 13-го по 18-й), которые предназначены для богатых пенсионеров, способных оплатить предлагаемый комфорт. Средства от аренды идут на оплату содержания дома. На 10–12-м этажах 30 социальных апартаментов для инвалидов. Два этажа под апартаментами (8-й и 9-й этажи) — гостиница для инвалидов с медицинским обслуживанием. На 8-м и 3-м этажах также находятся общественные пространства с открытыми террасами, кухней и общей столовой (илл. 13–14). С 1-го по 3-й этаж располагаются общественные заведения и медицинские кабинеты. Часть помещений сдается в коммерческую аренду.

ИЛЛЮСТРАЦИИ

11–12. Небоскреб U City в Аделаиде. Вестибюль. Проект фирмы Woods Bagot P/L, 2019. Фотографии: А. Штыков. Личный архив автора статьи

13–14. Небоскреб U City в Аделаиде. Общественные зоны с открытой террасой: 3-й и 8-й этажи. Проект фирмы Woods Bagot P/L, 2019. Фотографии: А. Штыков. Личный архив автора статьи

ПРИМЕЧАНИЯ

⁷ Алекс Холл, сотрудник Woods Bagot [Электронный ресурс]. URL: <https://www.dexigner.com/news/29179> [дата обращения: 10.02.2025].

11



12



14

В своем интервью журналистам сотрудник фирмы Woods Bagot P/L Алекс Холл рассказал, что к дизайну лечебного отделения архитекторы подходили особенно внимательно. Они стремились создать высококлассное жилье, полностью приспособленное для людей с ограниченными возможностями, но не имеющее никакого сходства с больницей⁷.

ЗАКЛЮЧЕНИЕ

Исследование современных достижений в области доступного жилья в Австралии показало, что процесс поисков оптимального решения постоянно углубляется.

Все рассмотренные примеры строительства доступного жилья, независимо от размеров и назначения, ориентированы на сохранение природных ресурсов, сокращение вредных выбросов и рациональный подход к проектированию.

И если в одних странах пытаются решить проблемы количества доступного жилья, чтобы на улицах не было бездомных людей⁸, то

Австралия заметно продвинулась вперед. Архитекторов и правительственные комиссии занимает проблема качества предоставляемого жилья. Поднимаются вопросы адаптивности жилых помещений для любых изменений, возможности учитывать возраст жильцов (age friendly designs) и их желание прожить всю свою жизнь в одном месте (ageing in place), а также участия пожилых людей в проектировании жилья (Co-designing with Community).

В Австралии тоже есть проблемы с количеством дешевого жилья, не все штаты обладают достаточными средствами для немедленной реализации дорогостоящих программ, но они не останавливаются на достигнутом и пытаются заглядывать в будущее. Доказательство тому — строительство U City в Аделаиде. Забота о людях с ограниченными возможностями, которую предлагают в U City, дает пример уважения человеческого достоинства и повседневной поддержки тем, кто в ней нуждается. Хочется верить, что изучение опыта U City будет способствовать его повсеместному распространению, а вклад австралийских архитекторов окажет влияние на дальнейшее развитие типов социального жилья нового поколения.

СПИСОК ИСТОЧНИКОВ

1. Свон Д. Австралия. Полная история. М.: АСТ, 2023. 346 с.
2. Социальное жилье для бедных [Электронный ресурс]. URL: <https://dzen.ru/a/YQDFnBha2W4T86wM> (дата обращения: 10.01.2025).
3. Череди́на И. С. Социальное жилье в Австралии // Современная архитектура мира. 2024. № 1 (22). С. 286–300.
4. Череди́на И. С. Современное малоэтажное жилье в Чили: индивидуальное и массовое // Современная архитектура мира. 2023. № 1 (20). С. 169–191.
5. Anne Street Garden Villas [Электронный ресурс]. URL: https://www.archdaily.com/967930/anne-street-garden-villas-aog-architects?ad_source=search&ad_medium=projects_tab (дата обращения: 11.12.2024).

ПРИМЕЧАНИЯ

⁸ Череди́на И. С. Современное малоэтажное жилье в Чили: индивидуальное и массовое // Современная архитектура мира. 2023. № 1 (20). С. 169–191.

6. U City [Электронный ресурс]. URL: <https://www.unitingcommunities.org/service/community-support/u-city> (дата обращения: 11.09.2024).
7. Woods Bagot's Design of Uniting Communities [Электронный ресурс]. URL: <https://www.dexigner.com/news/29179> (дата обращения: 10.02.2025).

REFERENCES

1. Swan J. *Australia. The full story (Avstraliya. Polnaya istoriya)*. Moscow: AST Publishing House, 2023. 346 p. [in Russian].
2. *Social housing for the poor (Social'noe zhil'e dlya bednyh)* [Electronic resource]. URL: <https://dzen.ru/a/YQDFnBha2W4T86wM> (date of address: 10.01.2025) [in Russian].
3. Cheredina I.S. Social housing in Australia (Social'noe zhil'e v Avstralii) // *Contemporary World's Architecture (Sovremennaya arhitektura mira)*. 2024. No. 1 (22). Pp. 286–300 [in Russian].
4. Cheredina I.S. Modern low-rise housing in Chile: individual and mass (Sovremennoe maloetazhnoe zhil'e v Chili: individual'noe i massovoe) // *Contemporary World's Architecture (Sovremennaya arhitektura mira)*. 2023. No. 1 (20). Pp. 169–191 [in Russian].
5. Anne Street Garden Villas [Electronic resource]. URL: https://www.archdaily.com/967930/anne-street-garden-villas-aog-architects?ad_source=search&ad_medium=projects_tab (date of address: 11.12.2024).
6. U City [Electronic resource]. URL: <https://www.unitingcommunities.org/service/community-support/u-city> (date of address: 11.09.2024).
7. Woods Bagot's Design of Uniting Communities [Electronic resource]. URL: <https://www.dexigner.com/news/29179> (date of address: 10.02.2025).

Об авторе:

Череди́на Ирина Семеновна — кандидат архитектуры, доцент. Профессор, зав. кафедрой Советской и современной зарубежной архитектуры МАРХИ. Член Союза московских архитекторов. Области научных интересов: современная архитектура мира, проблемы жилой архитектуры в России и в мире, проблемы социального жилья и пути их решения в разных странах, мастера архитектуры и их вклад в сохранение и развитие национальных традиций своих стран.

About the author:

Irina Cheredina — PhD of Architecture, Associate Professor. Professor, Head of the Department of Soviet and Modern Foreign Architecture of the Moscow Institute of Architecture (State Academy). Member of the Union of Moscow Architects. Research interests: modern architecture of the world, problems of residential architecture in Russia and in the world, problems of social housing and ways to solve them in different countries, masters of architecture and their contribution to the preservation and development of national traditions of their countries.